



PLAÇA DE L'ESGLÉSIA, 1-8
08328 ALELLA (BARCELONA)

TEL.: 93 540 64 83
CORREU@ACTIUM.CAT

Actium[®]

GESTIÓ DEL PATRIMONI
HISTÒRIC I ARQUEOLÒGIC

Intervenció arqueològica Carrer de Ripoll 21-25, Sagristans, 1-11 i Capellans 5

Barcelona,
el Barcelonès

Octubre-novembre 2014

OSCAR DE CASTRO LÓPEZ
ALELLA, 24 DE MARÇ DE 2015



Memòria

Núm. Exp. Dept. de Cultura: 470 K121 N-B 2014/1-11417,
470 K121-NB 2014/2-11561
Codi Servei d'Arqueologia de Barcelona: 103/14



SUMARI

1.	SITUACIÓ.....	3
2.	MARC GEOGRÀFIC I GEOLÒGIC	3
3.	CONTEXT HISTÒRIC I ARQUEOLÒGIC.....	4
3.1.	Context històric'	4
3.2.	Context arqueològic.....	5
4.	MOTIVACIÓ I OBJECTIUS.....	13
5.	FONAMENTS DE DRET	13
6.	TREBALLS REALITZATS.....	14
7.	METODOLOGIA	14
8.	RESULTATS DE LA INTERVENCIÓ.....	15
9.	CONCLUSIONS.....	17
10.	BIBLIOGRAFIA	17

ANNEX 1. DOCUMENTACIÓ ADMINISTRATIVA

ANNEX 2. DOCUMENTACIÓ FOTOGRÀFICA

ANNEX 3. DOCUMENTACIÓ PLANIMÈTRICA

ANNEX 4. UNITATS ESTRATIGRÀFIQUES

FITXA TÈCNICA

Tipus d'intervenció	Preventiva
Activitat autoritzada	Control i excavació arqueològica
Dates autoritzades	Del 6 al 31 d'octubre de 2014 i del 7 al 28 de novembre de 2014
Núm. Exp. Dept. Cultura	470 K121 N-B 2014/1-11417, 470 K121-NB 2014/2-11561
Codi Servei d'Arqueologia de Barcelona	103/14

Promoció



Execució de la intervenció Actium Patrimoni Cultural, SL

Direcció tècnica Oscar de Castro López

Lloc de la intervenció Carrer de Ripoll, 21-25; Sagristans, 1-11 i Capellans, 5

Població i comarca Barcelona, El Barcelonès

Coordenades UTM X = 431057.38 / Y = 4581846.15 / Z = 9 msnm
(ETRS89 31N)

Paraules clau Rases de serveis | Carrer de Ripoll | Carrer de Sagristans | Resultats negatius

Resum Les tasques de control arqueològic de l'excavació d'una rasa per encabir un servei de baixa tensió als carrers de Capellans, Sagristans i Ripoll no ha permès identificar cap resta o estructura arqueològica. La presència de nombroses restes arqueològiques a la zona, fruit dels diversos treballs duts a terme a les finques veïnes, fan del lloc un indret amb gran potencialitat arqueològica que, donades les reduïdes dimensions de la rasa, no permeten descartar la localització d'elements arqueològics per sota de la cota d'obra assolida.

1. SITUACIÓ

El lloc on s'ha dut a terme la intervenció arqueològica es situa als carrers de Sagristans, Capellans i Ripoll al barri Gòtic dins el districte de Ciutat Vella.

Les coordenades UTM (ETRS89) del punt inicial i final de la rasa són:

X = 431011.83, Y = 4581809.90, Z = 10 msnm

X = 431037.33, Y = 4581871.65, Z = 9 msnm

2. MARC GEOGRÀFIC I GEOLÒGIC

Situada a menys de dos-cents quilòmetres de la frontera amb França, Barcelona és una ciutat oberta al Mediterrani, causant del clima i les temperatures agradables de la capital catalana.

A més del mar, la muntanya també forma part del paisatge de Barcelona. La ciutat, de 100,4 quilòmetres quadrats, està envoltada per la serralada de Collserola a l'oest i la muntanya de Montjuïc, que s'aixeca vora el litoral.

Tot de petit turons, com el de Monterols, el Putget, el Carmel, la Rovira i la Peira, s'aixequen al pla de Barcelona, delimitat per dos rius, el Llobregat al sud i el Besòs al nord¹.

La serra de Collserola, així com els turons de Monterols, el Putget, el Carmel i la Rovira són formats per pissarres i gresos intruïts per granitoides i, localment, per calcàries; totes aquestes roques d'edat paleozoica. Un sistema de falles esglaona aquests conjunts de roques fins a sota el mar.

Als graons més baixos, sobre les roques paleozoiques, hi ha dipòsits més moderns, del Neogen, en concret del Miocè, amb abundats restes fòssils marins que es poden observar a Montjuïc, i del Pliocè, que afluïren en petits relleus com el Mont Taber, primigeni assentament romà de la ciutat.

Al pla de Barcelona tots els materials paleozoics, miocens i pliocens són recoberts per dipòsits del Quaternari antic o Plistocè damunt dels quals hi ha materials més recents, del Holocè.

Al peu de la serra de Collserola aquests dipòsits són formats per arrossegalls procedents d'aquests relleus i a la part baixa de la ciutat per dipòsits de platja o d'antigues maresmes, que permeten reconstruir el traçat del litoral en diferents moments del passat. A banda i banda del pla de Barcelona, i separats per Montjuïc, s'estenen els deltes del Llobregat i del Besòs².

El centre de la ciutat romana, actual Barri Gòtic, era on es creuaven el Cardo i el Decumanus, avui carrers del Bisbe i Llibreteria. Molt a prop encara podem veure les restes del temple romà d'August. De fet el nucli originari de la Barcelona romana i medieval és encara el cor de la

¹ Ajuntament de Barcelona, http://w3.bcn.cat/turisme/0,4022,495525130_543993761_1,00.html

² IGC, http://www.iqc.cat/web/files/201010_iqc_racab_plafo_fabra.pdf

Barcelona del segle XXI. En el seu entramat de carrerons i places hi ha tot el passat i el present de la ciutat³.

3. CONTEXT HISTÒRIC I ARQUEOLÒGIC

3.1. Context històric^{4,5}

El lloc objecte d'intervenció arqueològica es situa fora del perímetre emmurallat de la primitiva ciutat de la *Colonia Iulia Augusta Faventia Paterna Barcino*, fundada cap a l'any 10 aC.

Malgrat la presència de la muralla, entre els segles I i III dC, la ciutat romana es va estendre també extramurs des de les primeres etapes de la vida de la ciutat: a mesura que avança la investigació, continua apareixent una trama urbana composta per edificacions públiques i privades adossades a la muralla, una dispersió d'assentaments productius (*villae*) a l'ager i l'extensió de necròpolis al llarg de la xarxa viària que sortia de la ciutat romana.

Entre els segles VI i X no es tenen gaires dades respecte a l'evolució de la zona que, ben probablement es mantindria com a espai agrícola. A partir d'aquesta data, els aqüeductes s'abandonen en ser substituïts per el Rec Comtal. Aquest fet va produir la construcció d'un burg en aquest indret, Vilanova dels Arcs, que rep el nom del l'aqüeducte amortitzat i reaprofitat com a paret mitgera de les noves edificacions.

Els segles posteriors veuran com els diferents burgs fora muralles van augmentat gradualment el seu urbanisme.

A partir del segle XIV s'iniciarà un procés de ordenació de l'entorn amb la construcció de la plaça Nova, espai aparegut de manera fortuïta vora la porta Bisbal degut al naixement del mercat. A partir d'aquest moment fins al segle XVIII la zona es caracteritzarà per la permanència de l'estructura antiga.

No serà fins al segle XIX quant s'iniciaren un seguit de reformes urbanístiques promogudes per el procés de desamortització a partir de l'any 1836, l'enderrocament de les muralles a partir de l'any 1860 i el plantejament del nou eixample.

Aquestes reformes urbanístiques continuaren entrat el segle XX amb l'obertura de la Via Laietana, reformes que es veieren aturades per la guerra civil. Acabada aquesta, la zona, afectada per pels bombardejos del 1938, fou de nou objecte de reurbanització, amb la supressió de diversos trams de carrers com els de Corríbia, Bou de la Plaça Nova, Capellans, Sagristans, Sallent i part dels Arcs per a la creació de l'Avinguda de la Catedral. Una darrera

³ Extret de <http://www.barcelonaturisme.com/Barri-Gotic/xMCFm9AMDl IKCeziRpMoM4I2 lxcOwopIHluCmpvC8>, data de consulta 24 de març de 2015

⁴ Daria Calpena, *Informe d'afectació d'estructures. Intervenció arqueològica a la plaça Nova, 1-2, carrer de la Palla, 18 (Palau Episcopal), Barcelona, el Barcelonès, 2014*, ACTIUM, inèdit, 2014

⁵ Vanessa Triai, Lluís Joan González, *Memòria de la intervenció arqueològica preventiva efectuada a la finca Ripoll 25, Capellans 10-16, Districte de Ciutat Vella, Barcelona, ATICS, inèdit, 2011*

fase fou l'enderroc de diversos habitatges al carrer de la Corribia que es recolzaven en la Pia Almoina, deixant al descobert la muralla i una de les antigues torres romanes de planta octogonal.

3.2. Context arqueològic.⁶

- Aquesta zona formava part del *suburbium* de la colònia de *Barcino*. Per aquest motiu seria factible localitzar-hi camins, zones de necròpolis, zones residencials i d'activitat agrícola, d'artesanat o comercial.
- **Aqüeducte romà (S. I dC)⁷**. Pel que fa a la construcció de l'aqüeducte, anomenat del Besòs o de Montcada, segurament es pot situar al llarg del segle I dC, moment força contemporani a la fundació de la colònia. És difícil assenyalar amb seguretat quan deixa de funcionar, tot i que al segle IV, quan es construeix el nou recinte emmurallat de la colònia, els aqüeductes continuen funcionant, així com la distribució interna de l'aigua. Sembla que cap al segle IV hi ha una transformació urbana important a Bàrcino, es construeixen o remodelen noves domus d'elits urbanes i la majoria disposen del seu conjunt termal, la qual cosa porta a pensar que hi hauria un cabdal regular d'aigua a la ciutat. En el mateix sentit, cal destacar al llarg de l'antiguitat tardana la construcció de la piscina baptismal i d'un conjunt termal en relació al conjunt episcopal. Segurament és vers el segle IX – X dC que l'aqüeducte deixa de funcionar i es comença a construir al Rec Comtal, fet que vindria donat per importants canvis organitzatius i socials. La longitud total del aqüeducte és de 11,3 Km, amb una diferència d'altura entre l'inici a Montcada, i l'entrada de l'aqüeducte a Bàrcino de 18,12 m que equival a un pendent mitjà d' 1,6 m / km.
- El traçat de l'aqüeducte romà passava pel bell mig de les finques situades en aquest sector de la ciutat.
- Forma part d'una de les àrees d'ampliació de la ciutat en època medieval.
- Es coneix una primera urbanització del sector com a mínim des dels segles XI – XII. En excavacions properes s'han documentat diverses sitges i pous amb material d'època baix medieval. D'acord amb la historiografia tradicional, al carrer Comtal, existent al segle XIV, hi havia el palau comtal de Valldaura, pertanyent als primers comtes de Barcelona.
- L'obertura de la Via Laietana és un dels projectes més importants de la construcció de la Barcelona Metropolitana. La seva realització va provocar l'esventrament de la ciutat antiga, fent desaparèixer tant la trama existent de la ciutat com molts edificis, alguns d'origen medieval.

⁶ Servei d'Arqueologia de Barcelona, Ajuntament de Barcelona, *Projecte d'Intervenció Arqueològica, Carrer de Ripoll, 21-25 / Carrer de Sagristans, 1-11 / Carrer de Capellans, 5*, Barcelona, Setembre de 2014

⁷ Carta Arqueològica de Barcelona (<http://cartaarqueologica.bcn.cat/3424>)

- Carrer de Ripoll, 25: Són escasses les referències documentals sobre el procés edificador de la finca objecte d'estudi, a més les primeres notícies històriques versen sobre la transmissió de la propietat entre els segles XVIII i XIX⁸. Tanmateix, Quirze Morros va sol·licitar permís per a reformar l'edifici preexistent del segle XVI -tal com s'evidencia al mur oriental de la planta baixa- i l'any 1787 (addició d'un tercer pis i reorganització de les finestres). La façana principal presenta quatre nivells d'alçat (pb + 4p) amb tres obertures en cadascun d'ells; cal destacar la fornícula encastada al frontis del carrer dels Capellans, núm. 16 (sense cap element escultòric).

L'edifici es troba emplaçat en una zona residencial alt-medieval coneguda com a Vilanova dels Arcs (propera al nucli de l'antiga ciutat de Barcelona), i per tant en una àrea urbana poc afectada per les transformacions que van generar l'obertura de la Via Laietana o bé per l'enderroc del carrer de la Corríbia en el decurs del segle XX. L'actual finca s'ha configurat a partir de l'agrupació i disgregació de diferents estructures edilícies entre els segles XIII i XVIII. En efecte, les cales muràries evidencien diferents unitats constructives:

Aqüeducte romà: Troballa de dos pilars, secció d'un d'ells i canalització.

Època alt-medieval: No s'han localitzat restes de paredat en alçat d'aquest període (concretament de l'etapa de formació de la Vilanova dels Arcs). Tal vegada, s'efectuà l'ocupació constructiva de l'espai de la finca.

Segles XIII-XIV: Localització d'uns arcs a la planta baixa i d'una finestra coronella al primer pis corresponents a l'antic Hostal d'en Garcia o Hostal del Lleó.

Segle XV: Ocupació de les Escoles Majors de la Ciutat l'any 1438. Adequació de l'espai per a nous usos (1438-1452/1481).

Segle XVI: Residència del canonge Joan Andreu Sorts (1481). Són d'aquesta cronologia la finestra cinc-centista del pis principal i alguns arcs del sector més meridional de la planta baixa.

Segle XVII: Adquisició de les propietats veïnes per Joan i Vicenç Sabater (1636-1700), i configuració del pati del pis principal (ocupades originàriament per tres habitatges).

-Segle XVIII: Reedificació de l'edifici l'any 1716 (aquest amenaçava ruïna com a conseqüència de la Guerra Successió). Realització de diferents obres de reforma entre el 1735 i 1792 (reordenació d'obertures, rehabilitació del ràfec i de la teulada, etc.).

Segle XIX: Addició d'un tercer pis i execució de l'estucat del paredat sota la direcció del mestre d'obres Jaume Brossa i Mascaró (1874) i obertura de l'accés meridional (1891).

Segle XX: Adequació dels espais interiors de l'habitatge (instal·lació d'una escola i d'un comerç).

- Finalment, l'any 2009⁹ en una nova intervenció arqueològica portada a terme a la finca Ripoll 25 va permetre obtenir noves dades sobre l'evolució històrica que va patir

⁸ Carta Arqueològica de Barcelona (<http://cartaarqueologica.bcn.cat/1180>)

⁹ Carta Arqueològica de Barcelona (<http://cartaarqueologica.bcn.cat/3121>)

aquesta zona pròxima a la ciutat de Bàrcino i com aquest territori s'articulà des del segle I dC fins a l'actualitat.

Època romana: La zona on actualment es localitzaria la finca Ripoll 25 hauria format part del *suburbium* o territori més proper a la muralla de Bàrcino. Aquest era un indret no edificable per raons urbanístiques i defensives, de manera que les restes documentades durant el període romà correspondrien a estructures defensives - fossat- obres públiques d'abastament - aqüeductes -, edificacions relacionades amb l'assentament suburbà - vil·la de la plaça d'Antoni Maura -, elements relacionats amb activitats rurals/comercials d'ordre temporal - sitges - i construccions de tipus funerari - enterraments -.

L'aqüeducte romà fou una obra d'enginyeria hidràulica que condicionà el territori al llarg dels temps i marcà de manera molt directe les construccions aixecades en el seu entorn al llarg de 20 segles.

Els dos pilars de l'aqüeducte documentats en la finca Ripoll 25 s'haurien de posar en relació amb les restes localitzades a la plaça Nova, a la plaça del Vuit de Març i al carrer de les Magdalenes 25: l'agrupació de totes aquestes restes ens permet obtenir un tram hipotètic d'uns 275 metres de l'aqüeducte provinent de Montcada.

En el cas que ens ocupa, els dos pilars documentats es trobaven arrasats en les zones de l'interior de la finca Ripoll 25, mentre que les restes situades fora de l'àmbit d'actuació de la finca es trobaven en molt bon estat.

En aquest treball es va obtenir una visió global de l'aqüeducte des de la seva fonamentació fins a la part més alta on es localitzaria l'*specus*. Els pilars de planta quadrada de 1'80 x 1'80 metres s'aixecaven sobre una fonamentació d'*opus caementicium* que sobresortia uns 20 cm de la planta, assentant-se directament sobre les argiles estèrils. Els nivells inferiors dels pilars es trobaven fets amb pedres treballades de grans dimensions, *opus quadratum*, a partir d'aquí ja s'aixecaven els pilars, aquests es trobaven fets amb pedres rectangulars de dimensions més reduïdes.

En el cas del pilar més pròxim a la Plaça del Vuit de Març, anomenat a la present intervenció com a pilar I, es pogué documentar un parell de dovelles de l'arcada de l'aqüeducte i en la part superior de l'estructura la canalització per on hauria circulat l'aigua.

S'obtingué així una visió global de l'estructura que des de la fonamentació fins a la coberta de l'*specus* hauria tingut una alçada de 8.75 metres. El canal de l'aqüeducte, amb secció en forma de U tenia unes dimensions d'1,10 metres d'alçada i una amplada de 0,78 metres, l'interior estava revestit d'*opus signinum* amb mitja canya a banda i banda i a la part superior es documentà un encaix per a la tapa de la coberta, fet que afavoria la potabilitat i la bona conservació de l'aigua. En les parets del canal no es localitzaren restes de concrecions calcàries fet que denotaria el bon manteniment de l'estructura.

Segurament les canalitzacions hidràuliques romanes varen seguir en funcionament fins un moment poc precís del segle IX o X quan la sèquia medieval documentada a finals del segle X, anomenada Rec Comtal, va aprofitar, probablement, no solament la presa

d'aigua del riu d'època romana sinó també part del traçat de la canal de conducció cap a la ciutat.

D'altra banda en els nivells inferiors del subsòl de l'actual finca es documentaren un total de 10 sitges amortitzades entre els segles IV-VI. A tall d'hipòtesi, podria posar-se en relació amb el fet de què prop de la porta estigués emplaçat un mercat i que aquestes sitges en fossin els magatzems.

De la fase tardoantiga no hi hauria evidències de construccions tret de les restes molt parcials d'un mur, tractant-se possiblement d'un mur de feixa. La presència de dues llars de foc acabarien de definir aquesta zona com un espai agrícola amb ocupacions humanes esporàdiques i temporals.

Un últim element a tenir en compte seria la presència d'un tram de via d'uns 15 metres localitzada en el passatge situat entre les finques del carrer de Ripoll 23 i 25 amb cronologia del segle IV i que com en el cas de les sitges també fou amortitzada en els segles V-VI.

El paviment es trobava excavat en un nivell d'argiles i estaria format per pedres de diverses dimensions, fragments de ceràmica, material constructiu, algun os i terra argilo-sorrenca fortament piconada.

Les dades obtingudes ens van permetre determinar un dels límits de la calçada i per tant marcar l'orientació, nord est-sud oest.

Segles IX-XI: La documentació escrita parla de l'existència d'un nucli o barri d'extramurs d'època alt medieval anomenada Vilanova dels Arcs i que aparegué a l'entorn dels arcs que sostenien l'aqüeducte, possiblement aquestes fonts feien referències a construccions similars a les documentades a la present intervenció.

Hi hauria un primer estadi amb una ocupació d'espais amplis, sense definir i caracteritzats per la manca d'elements constructius. En aquest context es van documentar diverses llars de foc de poca entitat possiblement fruit de l'ocupació d'aquestes zones agrícoles fora muralla més puntuals i hereva d'una tradició d'origen tardoantic.

D'aquesta fase més antiga es localitzaren diverses de sitges i retalls excavats en nivells romans. En cap dels casos les sitges s'excavaren en la seva totalitat i moltes d'elles es trobaven afectades per estructures posteriors de manera que les dades obtingudes foren parcials.

Posteriorment totes aquestes estructures foren amortitzades i es construïren un seguit d'estructures que donaren pas a una segona ocupació del territori més complexa i amb espai ben definits. Aquests elements estructurals es trobaven fets amb pedres i argiles i en molts dels casos les restes eren testimonials però prou significatives per establir un patró espacial.

Els murs documentats delimitarien diverses parcel·les a l'interior de les quals es van poder determinar la presència de sitges, forats de pal, petits murs i pous que denotarien una distribució de l'entorn complexa i articulada.

El territori s'ordenà a partir de les diverses parcel·les les quals s'estructuraren entorn a una via de comunicació localitzada en el mateix àmbit que la via d'època romana, de

manera que les rutes de comunicació en aquesta zona rural trobarien el seu origen en moments cronològics anteriors.

Finalment es documentà una tercera fase amb variacions en la disposició territorial, les parcel·les, les sitges i fins i tot la calçada quedaren amortitzades per un seguit de nivells i es donà pas a un segon moment constructiu amb una presència d'algunes estructures muràries i un pou

Segles XII-XIII: En el decurs dels segles XII i XIII la zona ocupada per l'actual finca continuà essent un espai agrícola amb la presència ja d'alguns tallers. A diferència de l'etapa anterior les restes documentades només respondrien a la presència d'algunes sitges totes elles localitzades en la zona meridional de l'actual finca i una estructura usada com a contenidor d'algun tipus de líquid.

En aquest cas les estructures destinades al magatzem d'aliments diferien tipològicament a les sitges documentades en el període anterior. Serien de majors dimensions i secció globular a diferència de les altres que presentaven un menor diàmetre i les parets rectes.

En aquest moment es començarien a construir edificacions aprofitant la presència de l'aqüeducte.

Segona meitat del segle XIII-XIV: Durant el segle XIII l'incipient urbanisme documentant en les etapes anteriors quedà totalment consolidat.

En el sector occidental de l'actual finca es documentaren un conjunt d'estructures muràries les quals haurien format part d'un antic hostal, datat en la segona meitat del segle XIII, anomenat Hostal d'en Garcia.

La construcció d'aquesta edificació s'articulà entorn a una via de pas de la qual es documentà un nivell de circulació, situada en el mateix lloc que la calçada romana i la via alt medieval, de manera que el territori en aquesta època s'acabà articulant en base a uns espais ja definits.

D'aquest edifici es conservarien els murs de façana amb la presència de dues portes d'accés localitzades - una al mur est i l'altra al sud - i que en el seu moment haurien donat entrada a la finca des de l'androna que vorejava la finca fins arribar a connectar amb el carrer dels Capellans, a banda del el mur que hauria tancat la finca pel cantó nord.

A l'espai interior de la finca hi haurien diverses arcades i murs que haurien donat lloc a una estructura porticada en la planta baixa.

A l'interior de l'hostal es documentà el sistema de clavegueram amb sortida a l'androna, diversos nivells de circulació i un dipòsit en l'àmbit més septentrional amortitzat en el segle XIV.

La resta d'elements documentats d'aquesta època serien estructures isolades que haurien format part de les finques contigües a l'anomenat hostal, però en cap cas formarien part d'un context tant tancat. Bàsicament es tractarien d'un dipòsit, un pou i alguns murs.

Segle XV: En aquesta fase es documentaren algunes variacions vers la disposició de l'espai de l'hostal; el tapiat d'una arcada, la presència de basaments de pilar i la construcció d'un nou mur en el sector més septentrional que respondria possiblement a una ampliació de la finca.

D'aquesta fase només en restarien la presència d'alguns dipòsits i part de la fonamentació del mur mitjaner amb la veïna finca del carrer de Ripoll 27.

En el sector nord oriental de la planta principal de l'actual finca es conservarien les restes de diverses estructures muràries del segle XV que haurien conformat part de les estances superiors d'una de les finques d'aquest període.

Caldria destacar que tot i que la documentació escrita faria referència a la presència en aquesta finca dels Estudis Generals (*Scoles maiores* o *Pedagogium*) en època baix medieval (possiblement des de l'any 1431) amb la present intervenció arqueològica no s'han obtingut dades concloents que ens permetin donar una localització exacte de les mateixes.

Segle XVI: En el segle XVI encara es mantindria com a base estructural l'edifici de l'antic hostal, però s'evidenciarien un seguit de reformes importants que podrien respondre a una nova estructuració interna o que la finca primigènia esdevingué en altres finques de menor entitat.

En aquest moment es reconstruí parcialment la façana sud fins a la planta principal aprofitant part de la fonamentació de l'hostal del segle XIII i conservant la porta que donava accés a l'androna.

Una segona modificació important seria la presència d'una nova estructura murària que hauria dividit la planta baixa de l'antic hostal en dos àmbits possiblement fruit de la subdivisió de la finca medieval en d'altres de menors dimensions. En aquest nou àmbit creat es documentà la presència d'una escala que hauria conduït a una fresquera localitzada en el subsòl del pati elevat.

En l'extrem nord occidental, ocupant parcialment part de l'espai de l'hostal d'en Garcia, es localitzaren les restes de diversos murs de menor entitat que haurien subdividit l'interior d'una zona més àmplia juntament amb la presència de diversos nivells de circulació relacionats amb aquestes.

Les dades obtingudes de la present intervenció no ens permeteren, però, determinar si es tractaria d'una altra finca o l'extrem de l'esmentada anteriorment.

En el segle XVI l'androna encara es trobaria en ús, en aquesta època la claveguera central d'època medieval ja es trobava amortitzada de manera que se'n construí una de segona juntament amb diversos ramals que haurien recollit les aigües brutes de les diverses finques existents. També es van poder les restes d'un paviment de llambordes relacionat amb els nivells de circulació de l'androna.

En altres àmbits de la finca actual les restes documentades relacionades amb aquestes finques del segle XVI foren mínimes ja que les futures reformes realitzades afectaren de manera molt directe sobre el sòl existent destruint la majoria de les evidències ocupacionals. De manera que només ens trobarem amb restes de fonamentacions de murs fruit d'alguna subdivisió interna, clavegueram, així com pous i dipòsits.

Cal destacar, però, que alguns dels elements estructurals del les finques del segle XVI perduraren fins a l'actualitat al ser aquests integrats a les edificacions més modernes.

Segle XVII: A nivell estructural trobaríem que l'actual finca del carrer de Ripoll 25 s'articulava en base a la finca del segle XVII. L'adquisició entre els anys 1636 i 1700 de les diverses finques situades en la zona per part de la família Sabaté tingué com a resultat la construcció d'un gran casalot.

Així doncs, d'aquesta època seria gran part de la façana actual que donaria al carrer de Ripoll, tot i que en el segle XIX patí diverses reparacions, i el mur més meridional que limitaria la finca amb l'androna. També es conservarien diversos murs en l'actual localitzada a l'extrem nord occidental de la planta baixa juntament amb diverses estructures muràries localitzades en l'àmbit ocupat actualment per les habitacions.

Part d'aquests murs trobarien continuïtat en els pisos superiors de l'edifici, la presència de 4 columnes en la part alta del mur apuntaria a la presència en aquell sector d'una galeria.

A la part d'accés a la finca també es documentaria la presència d'una gran arcada feta amb pedra treballada que donaria accés a un pati interior amb pavimentació feta amb llambordes.

La nova finca comportà també la construcció d'un pati elevat, fet que modificà de manera substancial la distribució espacial de la planta baixa.

Segle XVIII: Les restes relacionades amb la finca del segle XVIII foren escasses, bàsicament serien reformes a l'interior de la finca degudes a noves disposicions espacials com la construcció de noves dependències, l'aixecament d'algun mur, o la construcció d'un pou que portaria aigua als pisos nobles de la finca aprofitant l'existència d'una antiga construcció medieval.

Fou a inicis del segle XVIII quan l'androna medieval quedà cegada per la finca del carrer de Ripoll 23 donant pas a un passatge sense sortida. Aquest fet provocà que la porta de la façana de l'hostal medieval quedés inutilitzada i s'hagué d'obrir una nova portalada de sortida al carrer, de manera que les portes medievals foren tapiades.

Segle XIX: En el segle XIX la finca patí una segona reforma important, es reorganitzà l'interior de la finca amb la construcció de noves dependències que donaren lloc a nous espais tant a la planta baixa com en els pisos superiors. Una de les zones més afectades seria l'ocupada per l'aqüeducte romà, de manera que aquest quedà seccionat i posteriorment integrat a la finca contemporània.

La majoria de les estructures documentades d'aquesta època serien dipòsits, pous i estructures relacionades amb el sistema de clavegueram. També es conservava part de paviment de llambordes que donaria accés a la finca.

- L'any 2004¹⁰, la realització de l'excavació preventiva al carrer dels Sagristans 1-3 i carrer dels Capellans 6-8, va permetre documentar diverses estructures localitzades al

¹⁰ Carta Arqueològica de Barcelona (<http://cartaarqueologica.bcn.cat/487>)

subsòl del local i un mur de cronologia medieval al fons de l'edifici. Aquests treballs van permetre documentar dues estructures muràries corresponents a una edificació anterior a l'actual, datable, segons el tipus de parament que presentaven, del segle XVIII. En aquest sondeig també es va localitzar una estructura al subsòl de l'edifici del segle XIX corresponent a una fresquera o celler. Degut a les reformes que s'estaven portant a terme en el local, es va haver de desmuntar la volta d'aquesta estructura.

- En una intervenció realitzada l'any 2004¹¹ a la finca del número 4 del carrer dels Capellans es documentaren fins a 4 fases cronològico-constructives:

Fase I. Segles VI dC. al X dC. En primer lloc es documentaren un conjunt de 46 sitges, i tres pous amortitzats, la majoria d'ells, en un moment imprecís entre els segles VI i X dC. També d'aquesta fase s'exhumaren alguns basaments d'obra possiblement relacionats amb construccions de caire domèstic i activitats productives que es desenvoluparien a la zona coneguda com a Vilanova dels Arcs.

Fase II. Segles XIII al XVI. Fa referència al període d'ocupació de l'espai de forma consolidada. Les estructures exhumades; murs que delimiten les crugies o espais de les finques existents en el moment i fins a sis pous de diferents tipologies.

Fase III. Segles XVI al XVIII. Suposa una certa continuïtat de l'anterior respecte als usos de l'espai. Es documentaren fragments de murs, pous i unes escales d'accés a un soterrani.

Fase IV. Segles XIX i XX. Es documentaren un gran nombre d'estructures pertanyents a aquesta fase; murs, paviments, pous i una fossa sèptica.

- L'any 2006¹², la intervenció arqueològica davant del número 2-6 del carrer Sagristans i l'altra del número 4 del carrer Capellans, va consistir en l'excavació de dues galeries.

Les estructures documentades a les dues galeries formen part de les antigues finques documentades en el Quarteró 43 del Sr. Garriga i Roca l'any 1858. Així doncs, les restes localitzades en el subsòl del carrer Sagristans formarien part dels antics fonaments i d'un dipòsit de la finca número 8, segons el quarteró.

Les restes del carrer Capellans són més parcials, però també correspondrien als antics fonaments d'una de les antigues finques, en concret la número 4. Per sota de les estructures modernes es van localitzar directament els nivells alt medievals amb materials dels segles IX-XI, sense documentar cap tipus d'estructures a excepció d'un nivell de pedres amb material constructiu que es va associar a algun tipus de construcció de paret seca relacionada amb un àmbit agrícola. Finalment es van documentar diversos nivells tardoromans, els quals es van situar cronològicament entre els segles III i VI d. C.

- Arran dels atacs aeris a la població durant la guerra civil (1936-1939), la Generalitat va organitzar la Junta de Defensa Passiva que s'havia d'encarregar de la construcció de refugis antiaeris. Per a la construcció d'aquests refugis es feia un projecte inicial i era

¹¹ Carta Arqueològica de Barcelona (<http://cartaarqueologica.bcn.cat/376>)

¹² Carta Arqueològica de Barcelona (<http://cartaarqueologica.bcn.cat/283>)

una brigada d'obrers de la pròpia Generalitat, i més endavant del propi ajuntament, qui s'encarregava de la seva construcció. A mesura que anava avançant la guerra, foren els mateixos ciutadans els que en feien l'execució seguint els models establerts per la Generalitat. A Barcelona se'n construïren al voltant de 1.400.

- De la majoria de refugis es coneix la ubicació aproximada, i una part del recorregut. És difícil tenir coneixement dels accessos, ja que alguns projectes no es van realitzar en la seva totalitat. Els primers refugis antiaeris construïts varen ser dissenyats per a la seva futura reutilització, principalment eren galeries de mina que servien per incorporar-les a la xarxa del clavegueram de la ciutat. Els primers de grans dimensions, es varen condicionar amb les planxes de formigó armat, per a la seva utilització com a banys públics, biblioteques o aparcaments. La majoria de refugis veïnals tenien un caràcter provisional i efímer. La seva construcció es deuria al treball abnegat de civils no militaritzats, vells i, sobretot, dones i nens. Varen començar als barris amb una gran tradició associativa i sense comprometre els ciments dels edificis, com per exemple a les places públiques.
- Per la informació recollida a l'Arxiu Administratiu de l'Ajuntament de Barcelona, podria tractar-se dels següents refugis, dels quals no s'ha conservat els plànols i, si existeixen, encara no s'han pogut localitzar: Refugi antiaeri 1019¹³ (2679). Carrer dels Sagristans, 3
Es coneix l'existència d'aquest refugi pel llistat de refugis antiaeris del 16 de juliol de 1938 publicat a l'Atles dels Refugis de la Guerra Civil espanyola a Barcelona publicat per l'Ajuntament de Barcelona i CLABSA. En no tenir més documentació de l'estructura defensiva, ja sigui de l'època o fruit d'intervencions de documentació posterior, no es pot aportar més informació

4. MOTIVACIÓ I OBJECTIUS

La intervenció arqueològica és motivada per la realització d'una rasa per encabir un servei de baixa tensió de connexió a la finca del carrer de Ripoll, 25 ("Ca la Dona")

Donades les evidències arqueològiques al indret es feu necessari la presència d'un arqueòleg en els moviments de terres previstos.

5. FONAMENTS DE DRET

La intervenció és de caràcter preventiu, atenent la Llei 9/1993 30 de setembre del Patrimoni Cultural Català (DOGC 1807 de l'11 d'octubre de 1993) i el Decret 78/2002 de 5 de març del Reglament de protecció del patrimoni arqueològic i paleontològic (DOGC 3594 de 13 de març de 2002).

¹³ Carta Arqueològica de Barcelona (<http://cartaarqueologica.bcn.cat/2679>)

6. TREBALLS REALITZATS

Els treballs han consistit en l'excavació d'una rasa de 110 metres de llargària des de la subestació elèctrica situada al número 4 del carrer de Capellans, fins a la finca número 25, del carrer de Ripoll, seguint per sobre de la vorera septentrional del carrer de Sagristans. La rasa, d'una amplada entre 0.50 i 0.60 m i una fondària variable entre 0.40 i 0.80 m, ha estat portada a terme amb mitjans manuals amb personal de l'empresa contractada per la promoció.

En una primera fase dels treballs es realitzaren 4 cales de sondeig al carrer de Sagristans, a fi i efecte de determinar la presència de serveis i calcular la cota final de l'obra. La cala 1 es situa a la cantonada del carrer de Ripoll amb Sagristans; la cala 2 es situa al davant del número 5; la cala 3 es va dur a terme a la cantonada del carrer Sagristans amb la plaça d'Isidre Nonell; i per últim la cala 4 es situa a la cantonada del carrer de Sagristans amb el carrer de Capellans.

La segona fase consistí en l'obertura de la rasa entre la subestació elèctrica i la cala 1, seguit per l'obertura de la rasa entre el número 25 del carrer de Ripoll i la cala 1 del carrer de Sagristans.

7. METODOLOGIA

Registre estratigràfic

La metodologia utilitzada per aquesta intervenció es basa en el mètode de registre Harris / Carandini, que consisteix en el registre objectiu i en la documentació exhaustiva de restes i estrats, utilitzant per això un model de fitxes específiques.

Topografia i planimetria

Les restes s'han vinculat geogràficament amb les coordenades UTM (ETRS89), per tal de documentar i facilitar la interpretació de la seqüència estratigràfica. La topografia i la planimetria han estat tractats informàticament amb programari CAD i SIG.

Documentació fotogràfica

Per tal de deixar una constància visual dels treballs realitzats, així com de les restes aparegudes, s'ha realitzat un registre fotogràfic exhaustiu en format digital d'alta resolució.

8. RESULTATS DE LA INTERVENCIÓ

Les cales dutes a terme al carrer de Sagristans van permetre comprovar l'existència de serveis contemporanis d'abastiment al llarg del traçat de la rasa.

Cala 1. Aquesta assolí una fondària de 0.80 m, amb unes dimensions de 1.90 x 0.80 m. La estratigrafia està composta per el terra actual, format per lloses de formigó de 0.40 x 0.40m (UE **100**), que s'assenten sobre una solera de formigó (UE **101**) que, en aquest indret assoleix una potència de 0.40 m. Per sota d'aquesta solera i reblint serveis contemporanis, apareix una capa variable de sauló (UE **102**) que dona lloc a un estrat de rebliment/anivellament modern compost per sorra i material constructiu de composició heterogènia (UE **103**).

Cales 2 i 3. Aquestes presenten unes característiques similars a la cala 1, amb la presència de nombrosos serveis contemporanis que s'assenten sobre les sorres amb material constructiu (UE 103).

La cala 4, per la seva banda, va mostrar la presència de gran quantitat de serveis de llum just a sota del paviment de lloses i la capa de formigó, reblerts tots ells per la capa de sauló documentada en la cala 1.

La rasa entre cales va confirmar la estratigrafia. Així, de forma general podem concloure que al carrer de Sagristans sota el paviment i la capa de formigó apareix un estrat de rebliment fet a base de sorres de coloració fosca amb material constructiu de cronologia àmplia que s'assenta sobre el típic estrat d'argiles vermelles (UE **104**) que rebleix tota aquesta zona.

Un panorama molt similar es va documentar a la rasa al carrer de Ripoll, amb la particularitat de no trobar-ne cap servei contemporani a la cota assolida per l'obra (0.50m). Aquí la rasa es situa paral·lela al col·lector que s'adreça pel mig del carrer, fet que va impedir aprofundir més, a fi i efecte de no afectar-lo.

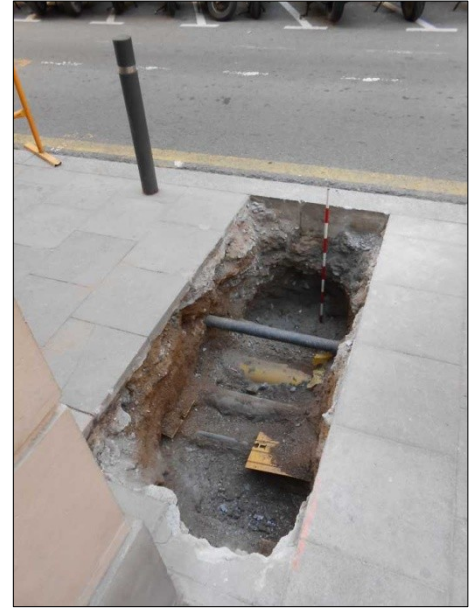
Tal i com es pot observar a la imatge 4, en aquest punt el paquet de rebliment UE 103 és de poca potència apareixent ràpidament les argiles vermelles (UE 104). L'escassa fondària i amplada assolida per l'obra no va permetre recuperar cap resta arqueològica que permeti inferir un horitzó cronològic per aquest nivell de rebliment ni permeti cap associació amb les restes documentades en les intervencions veïnes.

Intervenció arqueològica

Carrer de Ripoll, 21-25; Sagristans, 1-11 i Capellans, 5
Barcelona, El Barcelonès



Imatge 1



Imatge 2



Imatge 3



Imatge 4

9. CONCLUSIONS

La rasa per encabir un servei de baixa tensió als carrers de Capellans, Sagristans i Ripoll no ha permès identificar cap resta o estructura arqueològica. La presència de nombroses restes arqueològiques a la zona, fruit dels diversos treballs duts a terme a les finques veïnes, fan del lloc un indret amb gran potencialitat arqueològica que, donades les reduïdes dimensions de la rasa, no permeten descartar la localització d'elements arqueològics per sota de la cota d'obra assolida.

10. BIBLIOGRAFIA

Lluís Juan González, *Memòria de la intervenció arqueològica al carrer de Duran i Bas, 16, Barcelona*, ATICS, inèdit, 2009

Vanessa Triai, Lluís Juan González, *Memòria de la intervenció arqueològica preventiva efectuada a la finca Ripoll 25, Capellans 10-16, Districte de Ciutat Vella, Barcelona*, ATICS, inèdit, 2011

Daria Calpena, *Informe d'afectació d'estructures. Intervenció arqueològica a la plaça Nova, 1-2, carrer de la Palla, 18 (Palau Episcopal), Barcelona, el Barcelonès*, ACTIUM, inèdit, 2014

ANNEX 1. DOCUMENTACIÓ ADMINISTRATIVA



Expedient R/N 470 K121 N-B 2014/1-11417 d'autorització d'una intervenció arqueològica preventiva a: carrer Ripoll, 21-25; Sagristans 1-11 i Capellans 5 de Barcelona (Barcelonès), segons el procediment establert en l'article 14 i següents del Decret 78/2002, de 5 de març, del reglament de protecció del patrimoni arqueològic i paleontològic.

Antecedents

1. Aquesta zona formava part del *suburbium* de la colònia Barcino i fins a la data ha estat objecte de diverses intervencions que han permès documentar, entre d'altres, l'aqüeducte romà, sitges, pous i restes de la urbanització del sector en els segles XI-XII, etc. Especialment s'ha treballat a la finca de Ripoll 25. A la finca de Sagristans 3 podria localitzar-se el refugi antiaeri 1019 (2679).

Fets

1. En data 29 de setembre de 2014 (registre d'entrada núm. 001405/0401E), els senyors Iñaki Doval Apaolaza, Director Tècnic de Sistemes Tecnològics i Serveis de BIMSA, i Josep Lluís Alay, director de Patrimoni, Museus i Arxius de l'Ajuntament de Barcelona, van presentar una sol·licitud d'intervenció arqueològica preventiva al carrer Ripoll, 21-25; Sagristans 1-11 i Capellans 5 a Barcelona (Barcelonès) sota la direcció d'Oscar de Castro López (ACTIUM) del 6 al 31 d'octubre de 2014.
2. En data 30 de setembre de 2014 la tècnica arqueòloga dels Serveis Territorials de Cultura a Barcelona, informa favorablement l'esmentada sol·licitud.
3. En data 30 de setembre de 2014 el Servei d'Arqueologia i Paleontologia, analitzats els diferents informes, proposa autoritzar la intervenció.

Motivació

Rasa FECSA-ENDESA

Fonaments de dret

1. Article 47 i següents de la Llei 9/1993, de 30 de setembre, del patrimoni cultural català (DOGC núm. 1807, d'11.10.1993).
2. Article 14 i següents del Decret 78/2002, de 5 de març, del Reglament de protecció del patrimoni arqueològic i paleontològic (DOGC núm. 3594, de 13.3.2002).
3. Article 57.3 de la Llei 30/1992, de 26 de novembre, de Règim Jurídic de les Administracions Públiques i del Procediment Administratiu Comú.
4. Decret 304/2011, de 29 de març, de reestructuració del Departament de Cultura (DOGC núm. 5849, de 31.3.2011); i Resolució CMC/254/2010, de 8 de gener, de delegació de competències de la persona titular de la Direcció General del Patrimoni Cultural en les persones directores dels Serveis Territorials del Departament de Cultura i Mitjans de Comunicació (DOGC núm. 5566, de 12.2.2010).



Data 20 OCT. 2014

1

Faig constar que aquesta còpia
reprodueix fidelment l'original.



Resolució

Per tot això, **resolc:**

1. **Autoritzar** una intervenció arqueològica preventiva de control d'acord amb les següents dades i condicions:

Persona o institució autoritzada: Iñaki Doval Apaolaza, Director Tècnic de Sistemes Tecnològics i Serveis de BIMSA i Josep Lluís Alay, director de Patrimoni, Museus i Arxius de l'Ajuntament de Barcelona.

Nom del jaciment: carrer Ripoll, 21-25; Sagristans 1-11 i Capellans 5.

Direcció de la intervenció arqueològica: Oscar de Castro López (ACTIUM).

Activitat autoritzada: control.

Terminis de realització de la intervenció: del 6 al 31 d'octubre 2014.

Lloc de dipòsit provisional de les restes: Museu d'Història de Barcelona.

La intervenció arqueològica autoritzada haurà de ser realitzada en els termes descrits en la documentació presentada per a la tramitació de l'expedient i d'acord amb les disposicions de la Llei 9/1993, del patrimoni cultural català, i del Decret 78/2002, del reglament de protecció del patrimoni arqueològic i paleontològic.

El termini de dos anys previst per a la presentació de la memòria, s'entendrà que comença a comptar a partir del dia en què ha finalitzat la intervenció.

2. Notificar aquesta resolució, que no exhaureix la via administrativa, a la persona o entitat interessada i comunicar-li que contra aquesta pot interposar-hi recurs d'alçada davant el conseller de Cultura, en el termini d'un mes a comptar de l'endemà de la recepció d'aquesta notificació.

Notificar, així mateix, aquesta resolució a l'ajuntament del municipi afectat, i comunicar-li que contra aquesta pot interposar-hi recurs contenciós administratiu davant el Tribunal Superior de Justícia de Catalunya, en el termini de dos mesos a comptar de l'endemà de la recepció d'aquesta notificació. Potestativament, dins el mateix termini, podrà efectuar el requeriment previ previst a l'article 44 de la Llei 29/1998, de 13 de juliol, de la jurisdicció contenciosa administrativa.

P.d. Resolució CMC/254/2010, DOGC 12.2.2010

La directora

M. Àngels Torras Ripoll

Barcelona, 30 de setembre de 2014



Data 20 OCT. 2014



Expedient R/N 470 K121-NB 2014/2-11561: d'autorització de pròrroga de la intervenció arqueològica preventiva de control a: carrer Ripoll, 21-25; Sagristans 1-11 i Capellans 5, Barcelona (Barcelonès), segons el procediment establert en l'article 14 i següents del Decret 78/2002, de 5 de març de 2002, del Reglament de protecció del patrimoni arqueològic i paleontològic.

Antecedents

1. Aquesta zona formava part del *suburbium* de la colònia Barcino i fins a la data ha estat objecte de diverses intervencions que han permès documentar, entre d'altres, l'aqüeducte romà, sitges, pous i restes de la urbanització del sector en els segles XI-XII, etc. Especialment s'ha treballat a la finca de Ripoll 25. A la finca de Sagristans 3 podria localitzar-se el refugi antiaeri 1019 (2679).
2. En data 29 de setembre de 2014 (registre d'entrada núm. 001405/0401E), els senyors Iñaki Doval Apaolaza, Director Tècnic de Sistemes Tecnològics i Serveis de BIMSA, i Josep Lluís Alay, director de Patrimoni, Museus i Arxius de l'Ajuntament de Barcelona, van presentar una sol·licitud d'intervenció arqueològica preventiva al carrer Ripoll, 21-25; Sagristans 1-11 i Capellans 5 a Barcelona (Barcelonès) sota la direcció d'Oscar de Castro López (ACTIUM) del 6 al 31 d'octubre de 2014, que fou resolta favorablement.

Fets

1. En data 31 d'octubre de 2014 (registre d'entrada núm. 001599/0401E), els senyors Iñaki Doval Apaolaza, Director Tècnic de Sistemes Tecnològics i Serveis de BIMSA, i Josep Lluís Alay, director de Patrimoni, Museus i Arxius de l'Ajuntament de Barcelona, van presentar una sol·licitud de pròrroga de la intervenció arqueològica preventiva al carrer Ripoll, 21-25; Sagristans 1-11 i Capellans 5 a Barcelona (Barcelonès) sota la direcció d'Oscar de Castro López (ACTIUM) del 3 al 28 de novembre de 2014.
2. El dia 6 de novembre de 2014 la tècnica arqueòloga dels Serveis Territorials a Barcelona va emetre informe favorable sobre la sol·licitud esmentada. No obstant, atès que les dates d'execució sol·licitades no s'ajusten al que preveu l'art 15.3 del Decret 78/2002 sobre els terminis de resolució de la sol·licitud es proposa un canvi de dates de la intervenció.
3. El dia 6 de novembre de 2014 el Servei d'Arqueologia i Paleontologia va proposar autoritzar la intervenció.

Motivació

Rasa FECSA-ENDESA

Fonaments de dret

1. Article 47 i següents de la Llei 9/1993, de 30 de setembre, del patrimoni cultural català (DOGC núm. 1807).
2. Decret 78/2002, de 5 de març de 2002, del Reglament de protecció del patrimoni arqueològic i paleontològic (DOGC núm. 3594).
3. Decret 304/2011, de 29 de març, de reestructuració del Departament de Cultura (DOGC núm. 5849, de 31.3.2011); i Resolució CMC/254/2010, de 8 de gener, de delegació de competències de la persona titular de la Direcció General del Patrimoni Cultural en les





persones directores dels Serveis Territorials del Departament de Cultura i Mitjans de Comunicació (DOGC núm. 5566, de 12.2.2010).

Resolució

Per tot això, **resolc:**

1. **Autoritzar** la pròrroga d'una intervenció arqueològica preventiva d'acord amb les següents dades i condicions:

Lloc de la intervenció: carrer Ripoll, 21-25; Sagristans 1-11 i Capellans 5, Barcelona (Barcelonès)

Persona o institució autoritzada: BIMSA.

Direcció de la intervenció arqueològica: Oscar de Castro López (ACTIUM)

Activitat autoritzada: control.

Termini de realització de la intervenció: del 7 al 28 de novembre de 2014

Lloc de dipòsit provisional de les restes: Museu d'Història de Barcelona

La intervenció arqueològica o paleontològica autoritzada haurà de ser realitzada d'acord amb les disposicions de la Llei 9/1993, del patrimoni cultural català, i del Decret 78/2002, del Reglament de protecció del patrimoni arqueològic i paleontològic, així com en els termes descrits en la documentació presentada per a la tramitació de l'expedient.

El termini de dos anys previst per a la presentació de la memòria, s'entendrà que comença a comptar a partir del dia en què ha finalitzat la intervenció.

2. Notificar aquesta resolució, que no exhaureix la via administrativa, a la persona o entitat interessada i comunicar-li que contra aquesta pot interposar-hi recurs d'alçada davant el conseller de Cultura, en el termini d'un mes a comptar de l'endemà de la recepció d'aquesta notificació.

Notificar, així mateix, aquesta resolució a l'ajuntament del municipi afectat, i comunicar-li que contra aquesta pot interposar-hi recurs contenciós administratiu davant el Tribunal Superior de Justícia de Catalunya, en el termini de dos mesos a comptar de l'endemà de la recepció d'aquesta notificació. Potestativament, dins el mateix termini, podrà efectuar el requeriment previ previst a l'article 44 de la Llei 29/1998, de 13 de juliol, de la jurisdicció contenciosa administrativa.

P.d. Resolució CMC/254/2010, DOGC 12.2.2010

La directora

M. Àngels Torras Ripoll
Barcelona, 6 de novembre de 2014



Generalitat de Catalunya
Departament de Cultura
Serveis Territorials a Barcelona

Data 19 NOV. 2014

Faig constar que aquesta còpia
reproduïx fidelment l'original.

ANNEX 2. DOCUMENTACIÓ FOTOGRÀFICA

Intervenció arqueològica

Carrer de Ripoll, 21-25; Sagristans, 1-11 i Capellans, 5
Barcelona, El Barcelonès



FOTO 1. Estat inicial de la intervenció al carrer de Sagristans



FOTO 2. Estat inicial de la intervenció al carrer de Ripoll



FOTO 3. Finca de "Ca la Dona", inici de la rasa

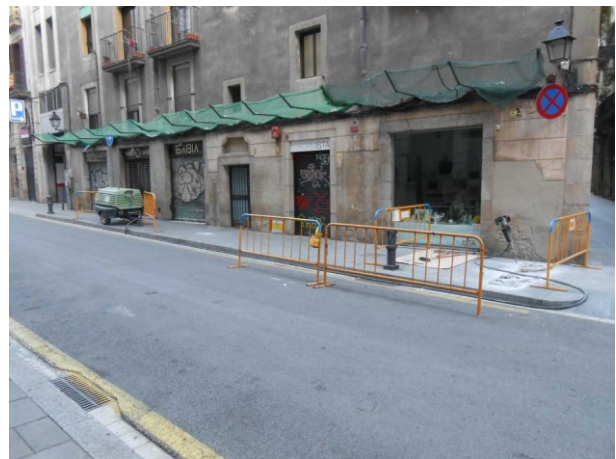


FOTO 4. Inici de les tasques d'excavació de la rasa

Intervenció arqueològica

Carrer de Ripoll, 21-25; Sagristans, 1-11 i Capellans, 5
Barcelona, El Barcelonès



FOTO 5. Cales de sondeig (Cala 3)



FOTO 6. Vista general de la rasa a l'alçada de la plaça d'Isidre Nonell



FOTO 7. Tasques d'excavació a l'alçada del número 5 del carrer de Capellans



FOTO 8. Vista general de la rasa a l'alçada del número 5 del carrer de Capellans

Intervenció arqueològica

Carrer de Ripoll, 21-25; Sagristans, 1-11 i Capellans, 5
Barcelona, El Barcelonès



FOTO 9. Inici de les tasques d'excavació al carrer de Ripoll



FOTO 10. Vista de detall de l'inici de la rasa al carrer de Ripoll

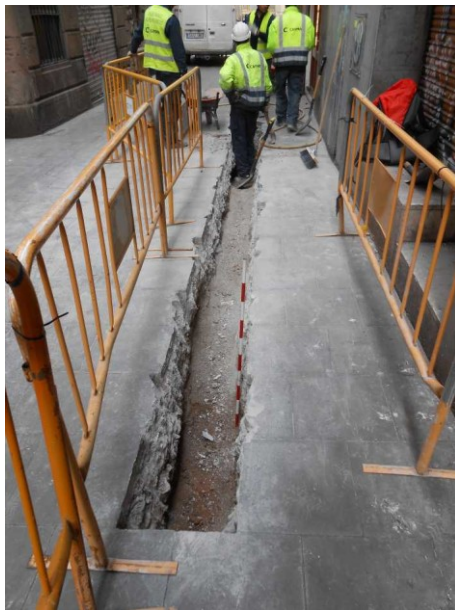


FOTO 11. Vista general de la rasa al carrer de Ripoll



FOTO 12. Vista general de la rasa al carrer de Ripoll

Intervenció arqueològica

Carrer de Ripoll, 21-25; Sagristans, 1-11 i Capellans, 5
Barcelona, El Barcelonès



FOTO 13. Estat final. Col·locació del tub de servei

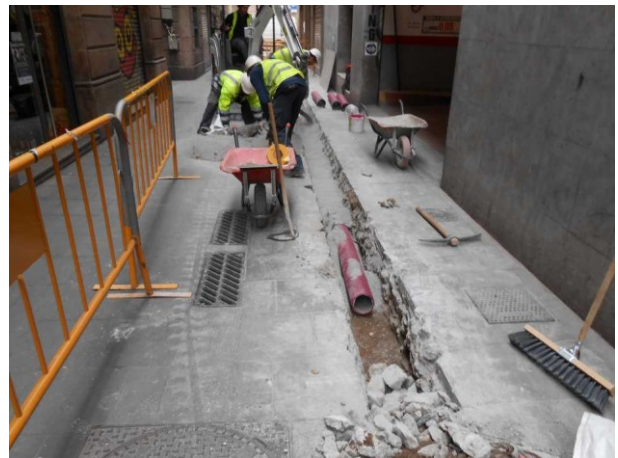
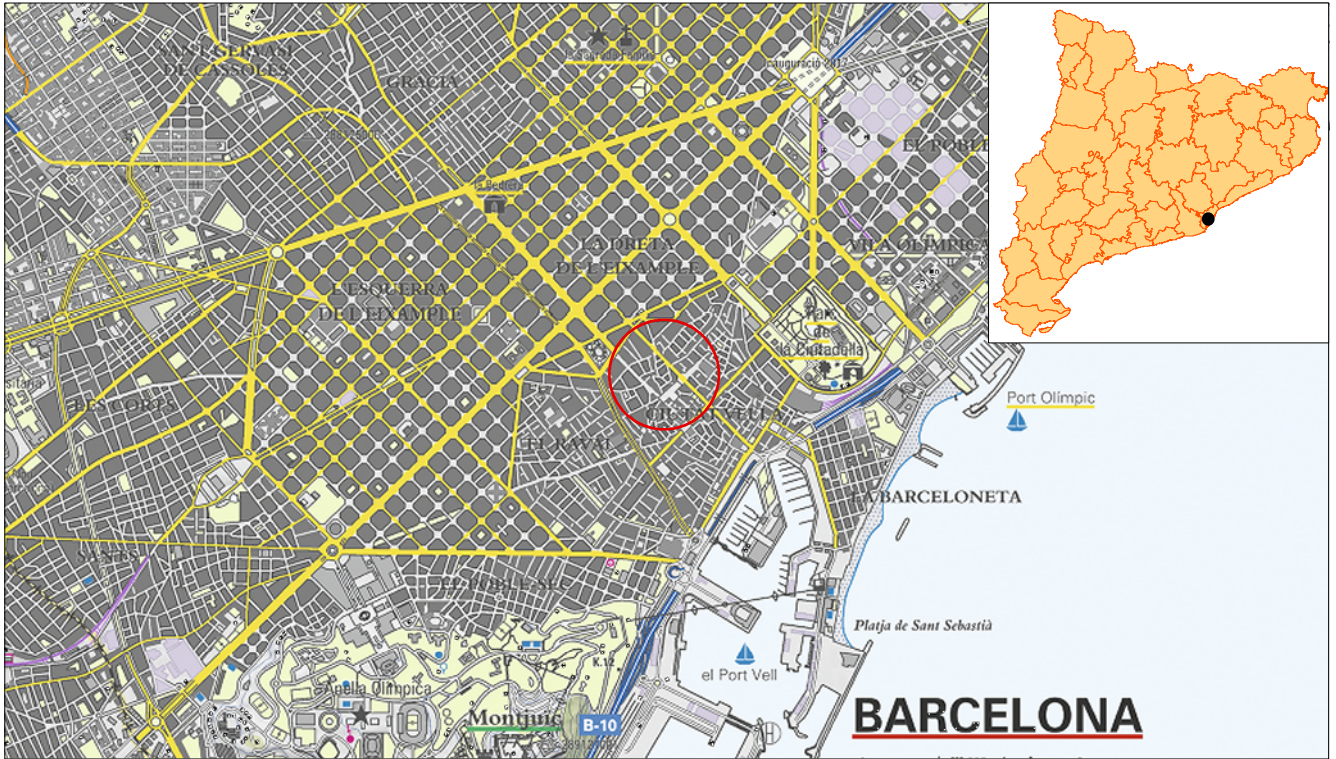


FOTO 14. Estat final. Tasques de cobriment del tub i reurbanització del carrer

ANNEX 3. DOCUMENTACIÓ PLANIMÈTRICA

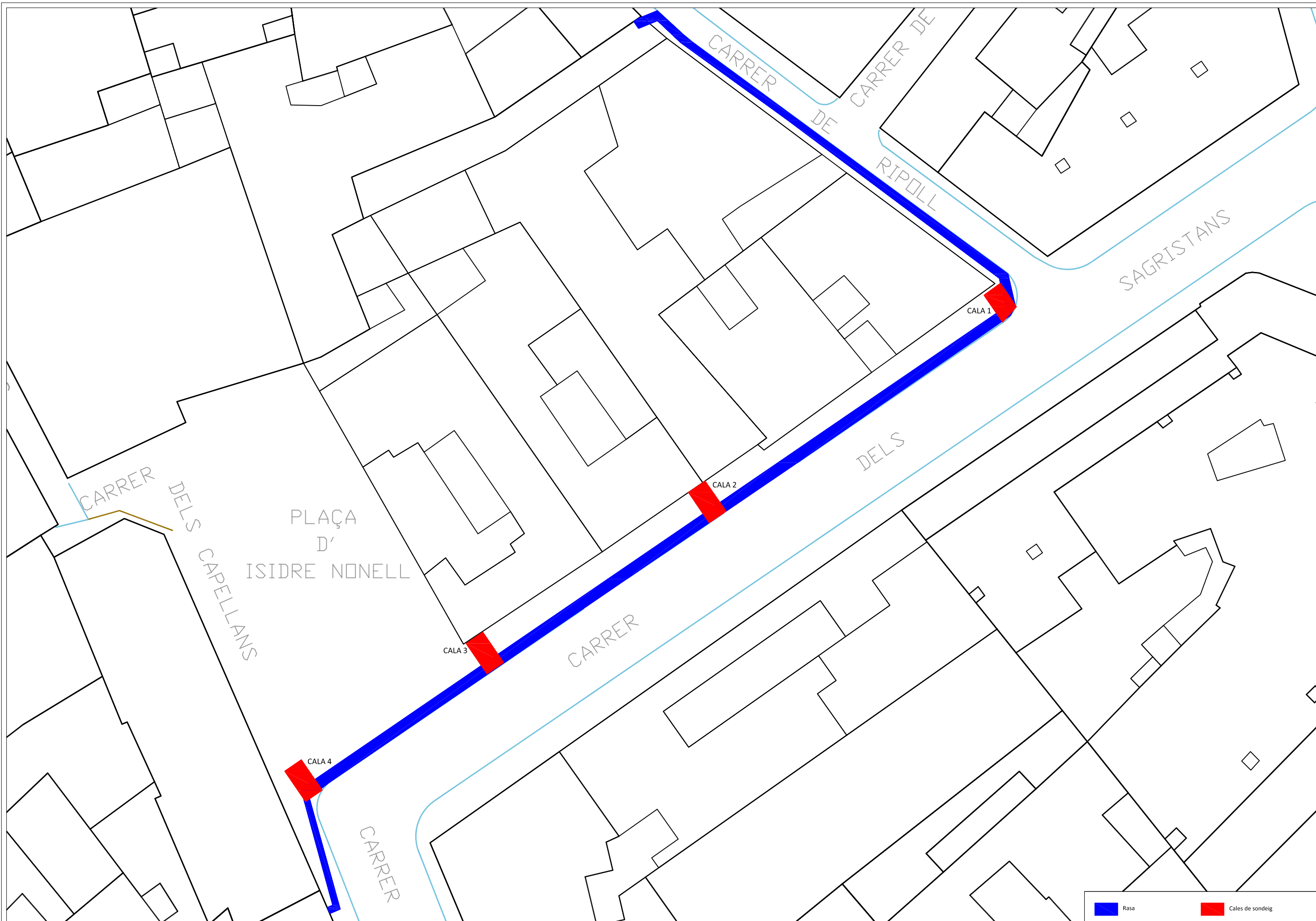


Mapa topogràfic 1:50.000



Ortofotomatge 1:2.500

<p>INTERVENCIÓ ARQUEOLÒGICA</p> <p>Carrer de Ripoll 21-25, Sagristans 1-11 i Capellans 5, Barcelona, el Barcelonès</p>	<p>TÍTOL DEL PLÀNOL</p> <p>Situació de la Intervenció</p>			<p>CODI BCN</p> <p>103/14</p>	<p>NÚM. PLÀNOL</p> <p>1</p>
<p>PROMOCIÓ I FINANÇAMENT</p> <p>BIM/sa Barcelona d'Infraestructures Municipals</p>	<p>DIRECCIÓ TÈCNICA</p> <p>Oscar de Castro López</p>	<p>ESCALA</p> <p>1:50.000 1:5.000</p>	<p>DATA</p> <p>03/2015</p>	<p>Actium®</p> <p>GESTIÓ DEL PATRIMONI HISTÒRIC I ARQUEOLÒGIC</p>	



ANNEX 4. UNITATS ESTRATIGRÀFIQUES

INTERVENCIÓ	CODI BCN	UE	100		
C. de Ripoll 21-25, Sagristans 1-11 i Capellans 5	103/14				
MUNICIPI I COMARCA	ANY	ZONA/ÀMBIT			
Barcelona, Barcelonès	2014				
TIPUS	FET/ESTRUCTURA	SECTOR			
Positiva	Paviment				
DEFINICIÓ	Z SUP	Z INF	POTÈNCIA		
Enllossat	0,00	0,00	0,00		
COBREIX	101	TALLA		FARCEIX	
COBERT PER		TALLAT PER		FARCIT PER	
S'ADOSSA		IGUAL A			
SE LI ADOSSA		S'UNEIX A			

INTERPRETACIÓ	OBSERVACIONS
Paviment de lloses de formigó de 40x40	
CRONOLOGIA	Segle XXI

INTERVENCIÓ	CODI BCN	UE	101		
C. de Ripoll 21-25, Sagristans 1-11 i Capellans 5	103/14				
MUNICIPI I COMARCA	ANY	ZONA/ÀMBIT			
Barcelona, Barcelonès	2014				
TIPUS	FET/ESTRUCTURA	SECTOR			
Positiva	Paviment				
DEFINICIÓ	Z SUP	Z INF	POTÈNCIA		
Solera	0,00	0,00	0,00		
COBREIX	102, 103	TALLA		FARCEIX	
COBERT PER	100	TALLAT PER		FARCIT PER	
S'ADOSSA		IGUAL A			
SE LI ADOSSA		S'UNEIX A			

INTERPRETACIÓ	OBSERVACIONS
Solera de formigó del paviment UE 100	
CRONOLOGIA	Segle XXI

INTERVENCIÓ	CODI BCN	UE	102		
C. de Ripoll 21-25, Sagristans 1-11 i Capellans 5	103/14				
MUNICIPI I COMARCA	ANY	ZONA/ÀMBIT			
Barcelona, Barcelonès	2014				
TIPUS	FET/ESTRUCTURA	SECTOR			
Positiva					
DEFINICIÓ	Z SUP	Z INF	POTÈNCIA		
Estrat	0,00	0,00	0,00		
COBREIX	103	TALLA		FARCEIX	
COBERT PER	101	TALLAT PER		FARCIT PER	
S'ADOSSA		IGUAL A			
SE LI ADOSSA		S'UNEIX A			

INTERPRETACIÓ	OBSERVACIONS
Estrat de sauló que rebleix els serveis contemporanis	
CRONOLOGIA	Segle XX-XXI

INTERVENCIÓ	CODI BCN	UE	103		
C. de Ripoll 21-25, Sagristans 1-11 i Capellans 5	103/14				
MUNICIPI I COMARCA	ANY	ZONA/ÀMBIT			
Barcelona, Barcelonès	2014				
TIPUS	FET/ESTRUCTURA	SECTOR			
Positiva					
DEFINICIÓ	Z SUP	Z INF	POTÈNCIA		
Estrat d'anivellament	0,00	0,00	0,00		
COBREIX	104	TALLA		FARCEIX	
COBERT PER	101, 102	TALLAT PER		FARCIT PER	
S'ADOSSA		IGUAL A			
SE LI ADOSSA		S'UNEIX A			

INTERPRETACIÓ	OBSERVACIONS
Estrat d'anivellament dels carrers de Sagristans i Ripoll	
CRONOLOGIA	Segle XVIII-XXI

INTERVENCIÓ	CODI BCN	UE	104		
C. de Ripoll 21-25, Sagristans 1-11 i Capellans 5	103/14				
MUNICIPI I COMARCA	ANY	ZONA/ÀMBIT			
Barcelona, Barcelonès	2014				
TIPUS	FET/ESTRUCTURA	SECTOR			
Positiva					
DEFINICIÓ	Z SUP	Z INF	POTÈNCIA		
Estrat	0,00	0,00	0,00		
COBREIX		TALLA		FARCEIX	
COBERT PER	102, 103	TALLAT PER		FARCIT PER	
S'ADOSSA		IGUAL A			
SE LI ADOSSA		S'UNEIX A			
INTERPRETACIÓ	OBSERVACIONS				
Estrat d'argila compacta de coloració vermella i textura plàstica					
CRONOLOGIA	Indeterminada				